



АТОЛ

POS-терминал АТОЛ Нео 16



Руководство пользователя

Содержание

Авторские права	3
Введение.....	3
Комплектация	4
Внешний вид.....	4
Технические характеристики	5
Разъёмы для подключения устройств.....	6
Внешние разъёмы.....	6
Внутренние разъёмы материнской платы	7
Установка ридера магнитных карт	9
Требования безопасности	11

Авторские права

Данное руководство пользователя защищено авторскими правами компании-изготовителя.

Торговые марки, обозначения и названия, упомянутые в данном руководстве пользователя, являются собственностью официально зарегистрированной компании-изготовителя.

Технические характеристики данного POS-терминала или соответствующая информация, упомянутая в данном руководстве пользователя, носят справочный характер и могут быть изменены компанией-изготовителем. Любые модификации или изменения технических характеристик изделия или соответствующей информации, упомянутой в данном руководстве пользователя, будут производиться без предварительного уведомления. Содержание руководства пользователя не может быть скопировано, изменено, воспроизведено, распространено или опубликовано в любой форме без предварительного письменного разрешения компании-изготовителя.

Введение

Данное руководство пользователя распространяется исключительно на POS-терминал АТОЛ Нео 16. В документе представлено описание внешнего вида изделия, комплектация, технические характеристики, спецификация материнской платы.



Перед началом работы необходимо внимательно ознакомиться с данной инструкцией и действовать в соответствии с описанием.

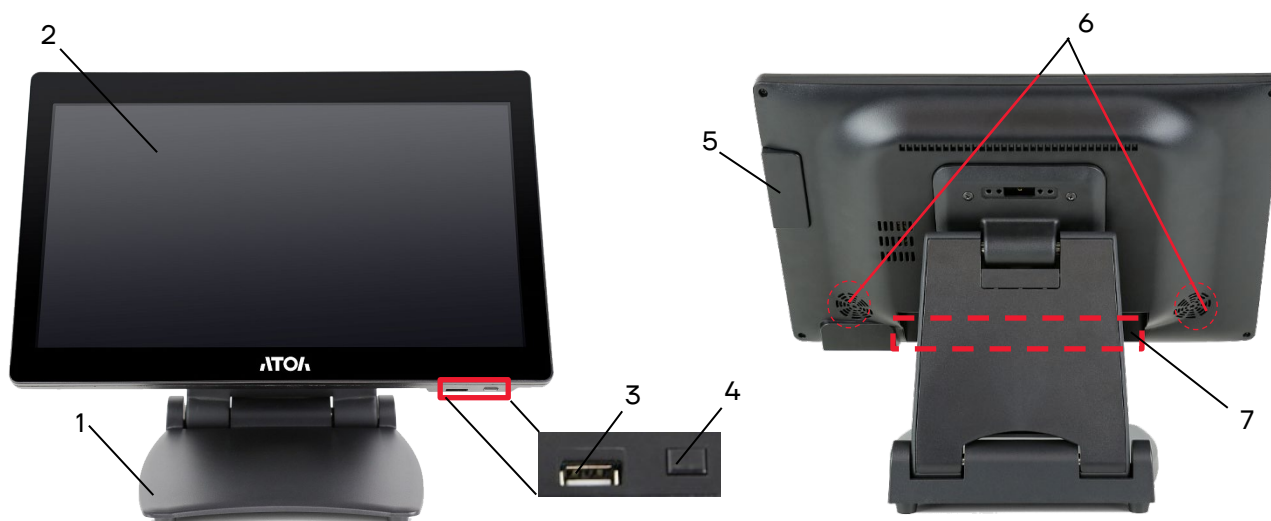
Комплектация



Перед распаковкой изделия необходимо убедиться в отсутствии повреждений коробки упаковочной, при обнаружении таковых необходимо обратиться к поставщику.

№	Наименование	Количество
1.	POS-терминал АТОЛ Нео 16	1
2.	Адаптер питания 12 В, 5 А	1
3.	Кабель питания	1

Внешний вид



а)

Рисунок 1. POS-терминал АТОЛ Нео 16: а) вид спереди; б) вид сзади

б)

1. Основание (с регулируемым углом наклона).
2. Дисплей (с регулируемым углом наклона).
3. Разъём USB 2.0.
4. Кнопка включения питания.
5. Место установки ридера магнитных карт (устанавливается опционально).

6. Динамики (расположены с левой и правой стороны задней части дисплея).
7. Панель с разъёмами для подключения внешних устройств (см. раздел «Внешние разъёмы»).

Технические характеристики

Параметр		Описание
Процессор		Celeron® J6412 4C/4T 2.0 ГГц
ОЗУ		DDR4 8 Гб
Накопитель данных		SSD 128 Гб
Поддерживаемые ОС		Windows 10 IoT, Linux
Экран	тип	ЖК-дисплей LED TFT
	яркость	250 нит
	диагональ	15,6"
	разрешение	1920x1080
	сенсорный экран	Многоточечный ёмкостный сенсорный экран
Порты ввода-вывода	Последовательный порт	1 x COM
	USB	Внешние: <ul style="list-style-type: none"> — 6 x USB 2.0 (5 на панели ввода/вывода, 1 рядом с кнопкой питания); — 2 x USB 3.0 Внутренние: <ul style="list-style-type: none"> — 4 x USB 2.0 (зарезервированы для сенсорного экрана и ридера MSR)
	Сетевой интерфейс	1 x RJ45 1000 Мбит/с LAN (RTL8111H)
	Питание	12 В 5 А постоянного тока 60 Вт 2-контактный разъём с фиксатором (Встроенный адаптер: 100~240 В переменного тока, 50~60 Гц)
	Аудио	1 x разъём для наушников с левым и правым двухканальным выходом поддерживает динамики 4RG мощностью 3 Вт
Цвет		Чёрный
Габариты (Ш×В×Г)		360 x 470 x 530 мм
Температурный режим	эксплуатации	От 0 °С до +40 °С
	хранения	От -20 °С до +60 °С
Влажность (без конденсата)	эксплуатации	От 20% до 80%
	хранения	От 20% до 85%
Гарантия		12 месяцев
Дополнительные опции		Ридер магнитных карт на 1-2-3 дорожки

Разъёмы для подключения устройств

Внешние разъёмы

В разделе приведено описание внешних разъёмов.



Рисунок 2. Панель с разъёмами для подключения внешних устройств



Рисунок 3. Расположение разъёма USB 2.0 рядом с кнопкой включения

Разъём	Описание
DCIN	Подключение кабеля внешнего адаптера питания 12 В
COM1	1 x COM, протокол RS-232
VGA	Подключение внешних видеоустройств стандарта VGA
LAN	Гигабитный Ethernet Realtek 8111F
	Индикатор подключения: горит зелёным цветом – сеть подключена
	Активный индикатор: мигает оранжевым цветом – передача данных
USB	Подключение устройств USB (2 x USB 3.0, 6 x USB 2.0)
Audio	Подключение аудиоустройств (ALC662 5.1)

Внутренние разъёмы материнской платы

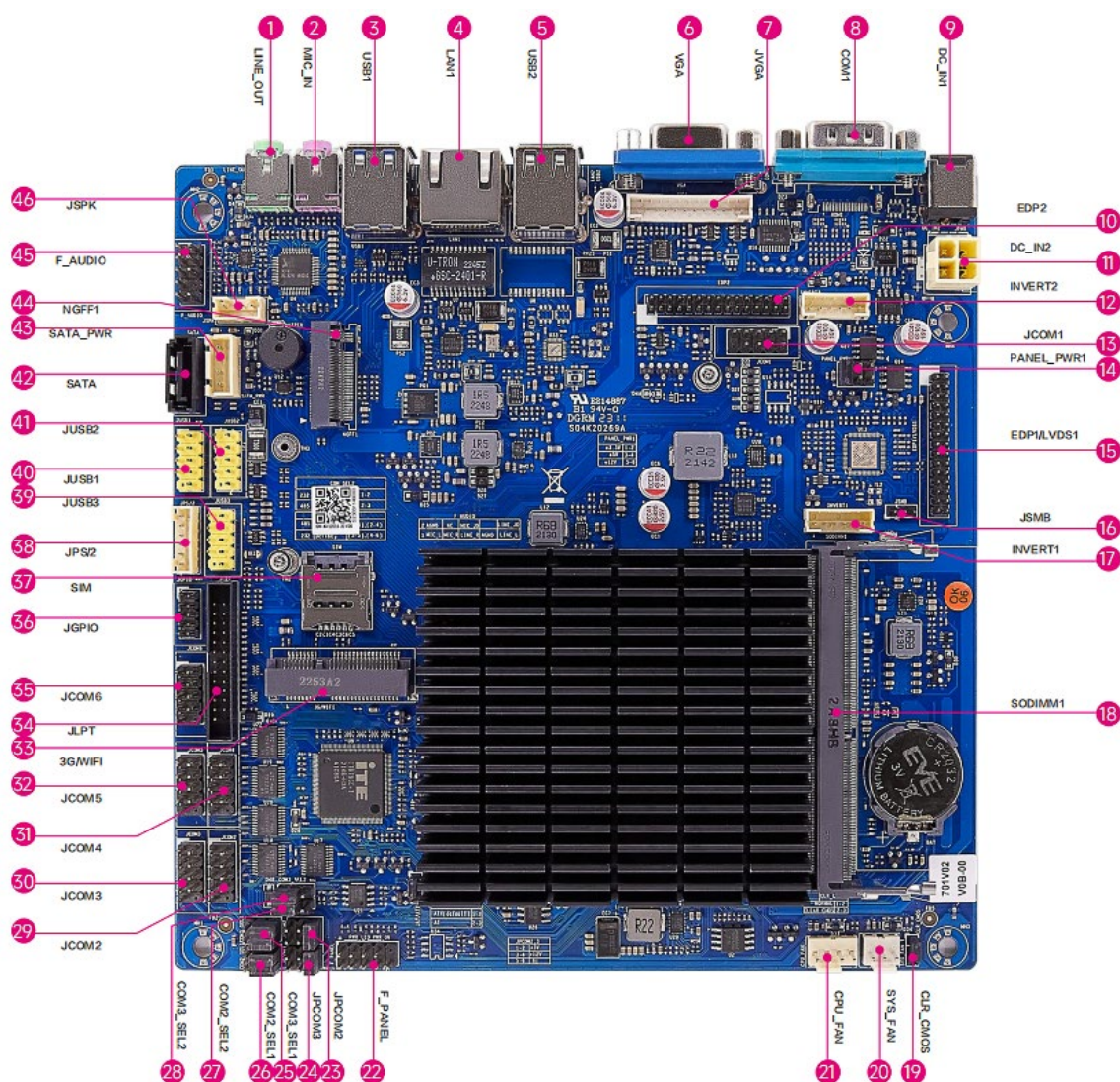


Рисунок 4. Внутренние разъёмы материнской платы

Разъём	Описание	Разъём	Описание
1	LINE_OUT	24	JPCCOM3
2	MIC_IN	25	COM3_SEL1
3	USB1	26	COM2_SEL1
4	LAN1	27	COM2_SEL2
5	USB2	28	COM3_SEL2
6	VGA	29	JCOM2

Разъём	Описание	Разъём	Описание
7	JVGA	30	JCOM3
8	COM1	31	JCOM4
9	DC_IN1	32	JCOM5
10	EDP2	33	3G/WIFI
11	DC_IN2	34	JLPT
12	INVERT2	35	JCOM6
13	JCOM1	36	JGPIO
14	PANEL_PWR1	37	SIM
15	EDP1/LVDS1	38	JPS/2
16	JCMB	39	JUSB3
17	INVERT1	40	JUSB1
18	SODIMM1	41	JUSB2
19	CLR_CMOS	42	SATA
20	SYS_FAN	43	SATA_PWR
21	CPU_FAN	44	NGFF1
22	F_PANEL	45	F_AUDIO
23	JPCCOM2	46	JSPK

Установка ридера магнитных карт

Ридер магнитных карт является опцией и может входить в комплект поставки по дополнительному заказу. Для подключения ридера нужно выполнить следующие действия:

1 Снять крышку с отсека для установки ридера магнитных карт, в котором расположен кабель для подключения ридера (рисунок 6).



Рисунок 5. Отсек для подключения ридера магнитных карт

2 Протянуть входной кабель MSR через центральное отверстие внутреннего крепления для ридера магнитных карт.

3 Закрутить винты крепления (отверстия показаны на рисунке 7).



Рисунок 6. Расположение винтов крепления

4 Подключить кабель ридера магнитных карт к входному кабелю MSR POS-терминала (рисунок 8).

5 Аккуратно разместить кабель внутри отсека.

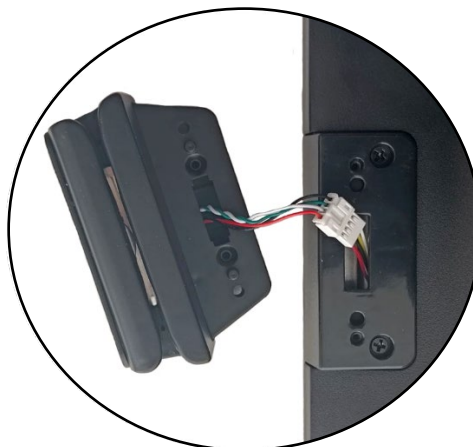


Рисунок 7. Подключение кабеля

6 Затем установить ридер магнитных карт на место будущего крепления и закрутить винты крепления ридера магнитных карт (отверстия показаны на рисунке 9).

7 После успешной установки ридер магнитных карт готов к использованию.

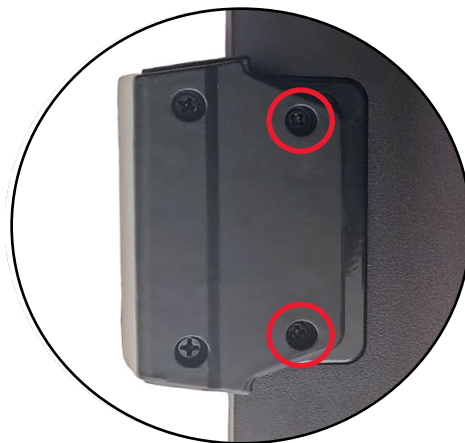


Рисунок 8. Установка ридера магнитных карт

Требования безопасности

- POS-терминал необходимо устанавливать на горизонтальной поверхности во избежание падения и повреждения POS-терминала.
- Запрещено устанавливать POS-терминал в местах с повышенной температурой (выше температуры эксплуатации POS-терминала) и вблизи открытого огня.
- Запрещено устанавливать POS-терминал в местах с повышенной влажностью и в местах, в которых вода может попадать на корпус POS-терминала.
- Перед подключением POS-терминала к сети питания 220 В и включением питания необходимо убедиться, что параметры напряжения источника питания соответствуют параметрам питания POS-терминала, в противном случае пользователь лишается гарантийного обслуживания.
- Перед отключением POS-терминала от сети питания 220 В необходимо убедиться, что POS-терминал выключен.
- Перед подключением внешних устройств к POS-терминалу необходимо выключить питание и отключить кабель питания от разъёма 220 В.
- При подключении внешних аппаратных устройств к внешним разъёмам POS-терминала необходимо контролировать надёжность соединения разъёма кабеля внешнего устройства и разъёма POS-терминала.
- Перед включением питания POS-терминала необходимо убедиться, что кабели всех подключенных внешних устройств и кабели питания подключены правильно.
- Для очистки внешних поверхностей корпуса POS-терминала запрещено использовать агрессивные химические чистящие средства.
- Запрещено отрывать наклейку с серийным номером POS-терминала и гарантийную наклейку на материнской плате, в противном случае пользователь POS-терминала лишается возможности гарантийного обслуживания изделия.
- В случае повреждения POS-терминала по причине неправильной установки, условий эксплуатации и хранения пользователь лишается возможности гарантийного обслуживания изделия.

POS-терминал АТОЛ Нео 16

Руководство пользователя

Версия документа от 10.04.2026

Компания АТОЛ

ул. Годовикова, д. 9, стр. 17, этаж 4,
пом. 5, Москва 129085

+7 (495) 730-7420

www.atol.ru

